



Pečovatelská služba Města Brandýs nad Labem – Stará Boleslav,  
příspěvková organizace, Martinovská 940/26,  
250 01 Brandýs nad Labem – Stará Boleslav

---

# VÝROČNÍ ZPRÁVA 2022







## Obsah

1. ZÁKLADNÍ ÚDAJE ORGANIZACE .....	3
2. SLOVO ŘEDITELKY .....	4
3. PERSONÁLNÍ ZAJIŠTĚNÍ PEČOVATELSKÉ SLUŽBY 2022 .....	6
Personální změny v roce 2022: .....	6
Pracovní úrazy: .....	6
Nemocnost a ošetřování člena rodiny v pečovatelské službě v roce 2021: .....	6
4. PROVOZ SLUŽEBNÍCH VOZIDEL .....	7
5. PEČOVATELSKÁ SLUŽBA .....	8
5.1 Veřejný závazek .....	8
5.2 Poskytované úkony a úhrady za pečovatelskou službu .....	9
5.3 Statistika úkonů .....	11
5.4 Vývoj počtu uživatelů .....	13
5.5 Vývoj péče ve spádových obcích města Brandýs nad Labem-Stará Boleslav .....	14
5.6 Výnosy za rok 2022 .....	15
5.7 Náklady 2020-2021-2022 .....	16
5.8 Příspěvek zřizovatele na pečovatelskou službu + SENIOR TAXI .....	16
6 DOPLŇKOVÁ ČINNOST 2022 .....	17
6.1 Doplnková činnost SENIOR TAXI .....	17
6.2 Doplnková činnost PRÁDELNA PRO VEŘEJNOST .....	18
7 VÝSLEDEK SHODNOCENÍ NAŠICH SLUŽEB .....	19
7.1 Výsledek hodnocení naší služby uživateli .....	19
7.2 Výsledek hodnocení naší služby osobami blízkými uživateli .....	20
7.3 Výsledek hodnocení naší služby spolupracujícími obcemi, městy, městysy .....	20
8 DARY A DÁRCI .....	20
9 POSKYTOVÁNÍ INFORMACÍ PODLE ZÁKONA O SVOBODNÉM PŘÍSTUPU K INFORMACÍM .....	21





## **1. ZÁKLADNÍ ÚDAJE ORGANIZACE**

Název organizace:	Pečovatelská služba města Brandýs nad Labem-Stará Boleslav
Zřizovatel:	město Brandýs nad Labem-Stará Boleslav
Forma:	příspěvková organizace města Brandýs nad Labem-Stará Boleslav
IČ organizace:	08592241
DIČ organizace:	CZ08592241 nejsme plátcí DPH
ID datové schránky:	m46inpq
Číslo účtu:	123-682890257/0100
Sídlo organizace:	Pečovatelská služba města Brandýs nad Labem-Stará Boleslav Martinovská 940/26, 250 01 Brandýs nad Labem-Stará Boleslav
Statutární orgán:	Bc. Hana Jarská, DiS., MBA, ředitelka Tel.: 326 902 349, 606 708 213
e-mail:	pecovatelska.brandysko@seznam.cz
Webové stránky:	www.pecovatelskasluzbabrandysko.cz
Plátce DPH:	ne
Poskytované činnosti:	Hlavní činnost: 1. Poskytování pečovatelské služby Doplňková činnost: 1. SENIOR TAXI 2. PRÁDELNA PRO VEŘEJNOST
Identifikátor pečovatelské služby:	7302248
Vedoucí pečovatelské služby:	Bc. Hana Jarská, DiS., MBA





## **2. SLOVO ŘEDITELKY**

Rok 2022 byl třetím rokem fungování naší organizace, jako příspěvkové organizace města. Stejně, jako ty předchozí byl i tento rok poznamenán řadou událostí. Po překonání nástrah a problémů s celosvětovou pandemií nemoci COVID 19 se zdálo, že se opět vracíme do klidnějšího období a nikdo z nás netušil, že jedna krize bude nahrazena další a další. Přesto si dovolím konstatovat, že jsme i toto náročné a nelehké období zvládli, za což patří obrovské díky všem zaměstnancům, mým kolegyním a kolegům.

Vedle každodenního plnění pracovních úkolů, spojených s hlavním posláním naší organizace, kterým je poskytování terénní pečovatelské se nám podařilo v roce 2022 reflektovat na nově nastavený směr sociálních služeb. Nadále je prohlubován a upřednostňován princip přímé péče o osobu. Do pozadí zájmu sociálních služeb se dostávají úkony, které jsou možné nahradit veřejnou službou.

V souvislosti s tímto nastavením se nám podařilo realizovat povinné vzdělávání zaměstnanců, které bylo zaměřeno na problematiku, týkající se paliativní péče, která se do naší práce stále více prolíná. Zaměstnanci rovněž využili možnosti získat nové informace a zúčastnili se rovněž několika odborných konferencí pořádaných Asociací poskytovatelů sociálních služeb v ČR a Českou asociací pečovatelské služby. Financování organizace bylo i v r. 2022 zajištěno především z provozního příspěvku od zřizovatele, dále z dotace Středočeského kraje a z vlastních výnosů za poskytované sociální služby uživatelům. Organizace ukončila rok 2022 s vyrovnaným výsledkem hospodaření, i přes prvotní nelehkou situaci s rozpočtovým provizoriem.

Přes nelehké období pečovatelská služba nezůstává stát na jednom místě a snaží se neustále o rozvoj služeb a vytyčování nových cílů do budoucna.

V roce 2022 jsme poskytovali, jako doplňkovou činnost naší služby, městem zřízenou dopravní službu SENIOR TAXI, ke které jsme během roku přidali otevření PRÁDELNY pro veřejnost.

Za velký úspěch považuji úspěšné podání a schválení žádosti z Humanitárního fondu středočeského kraje, kdy jsme získali finanční prostředky na nákup dvou služebních aut RENAULT CLIO, které jsme zakoupily přes poptávkové řízení od společnosti AUTO KOUT CENTRUM, spol. s.r.o. Celkem již využíváme 15 osobních automobilů.

V důsledku zvyšujících se nároků a změn v legislativě, jsme byli opět nuceni změnit dodavatele obědů, ze stávající vývařovny na GZD Praha 9, na místní vývařovnu U Najmanů, ke které jsme ke konci roku přidali nabídku, od vývařovny Vozím.cz. Dietní stravování, máme zajištěno v Domově seniorů Dřevčice. Momentálně mají naši uživatelé výběr až z pěti obědů a na víc jednu šetřící dietu.





Změnu zaznamenalo i zázemí pečovatelské služby v důsledku rostoucího počtu pracovníků. Změnu zaznamenalo v roce 2022 zázemí pečovatelek a sociální pracovnice v DPS 17.listopadu 1404. Přestěhovali jsme pracovníky tak, že v 1.patře v malé kanceláři sídlí sociální pracovnice a pečovatelky mají dvě větší místnosti v přízemí, kam se nám podařilo zrealizovat nákup nové kuchyňské linky, pro lepší zázemí pracovníků.

V roce 2022 jsme se zúčastnili projektu Adventní kalendář pomoci od MAS Střední Polabí a do projektu Ježíškova vnoučata. V obou projektech jsme byli úspěšní a tímto bych ráda poděkovala všem dárcům, kteří se rozhodli přispět na tyto akce, ať finančně nebo materiálně.

Dovolte, abych na tomto místě vyjádřila poděkování všem zaměstnancům, za jejich pracovní nasazení, profesionalitu a empatii při výkonu jejich nelehké práce a pevně věřím, že i v roce 2023 budou i nadále lidmi na svém místě.

Zároveň bych chtěla poděkovat všem městům, městysům, obcím, firmám, společnostem a jednotlivcům, kteří nás podporují za jejich vstřícnost, skvělou spolupráci, pomoc a důvěru.

Závěrečné poděkování patří městu Brandýs nad Labem-Stará Boleslav, našemu zřizovateli, bez jehož podpory bychom nebyly ani my.

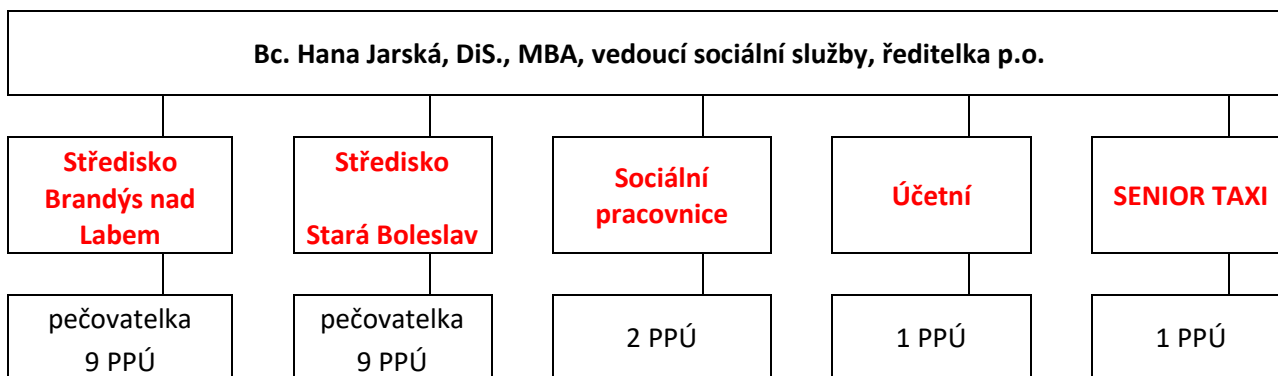




### 3. PERSONÁLNÍ ZAJIŠTĚNÍ PEČOVATELSKÉ SLUŽBY 2022

NADŘÍZENÝ ORGÁN: RADA MĚSTA

#### Pečovatelská služba města Brandýs nad Labem-Stará Boleslav



Celkem: zaměstnanců v pracovním poměru k 31. 12. 2022

Roční přepočtené úvazky zaměstnanců v pracovním poměru:

Pečovatelská služba celkem: 23 pracovních úvazků, 2 dohody o pracovní činnosti, 2 dohody o provedení práce

#### Personální změny v roce 2022:

1. 1 pracovnice ukončila pracovní poměr, na vlastní žádost

#### Pracovní úrazy:

V roce 2022 řešila organizace 0 pracovní úrazy

#### Nemocnost a ošetřování člena rodiny v pečovatelské službě v roce 2021:

Zaměstnanci čerpali celkem 107 pracovních dnů neschopnosti a 15 dnů OČR, které organizace řešili využíváním brigádníků pracovníci v poměru DPČ a DPP.





#### 4. PROVOZ SLUŽEBNÍCH VOZIDEL

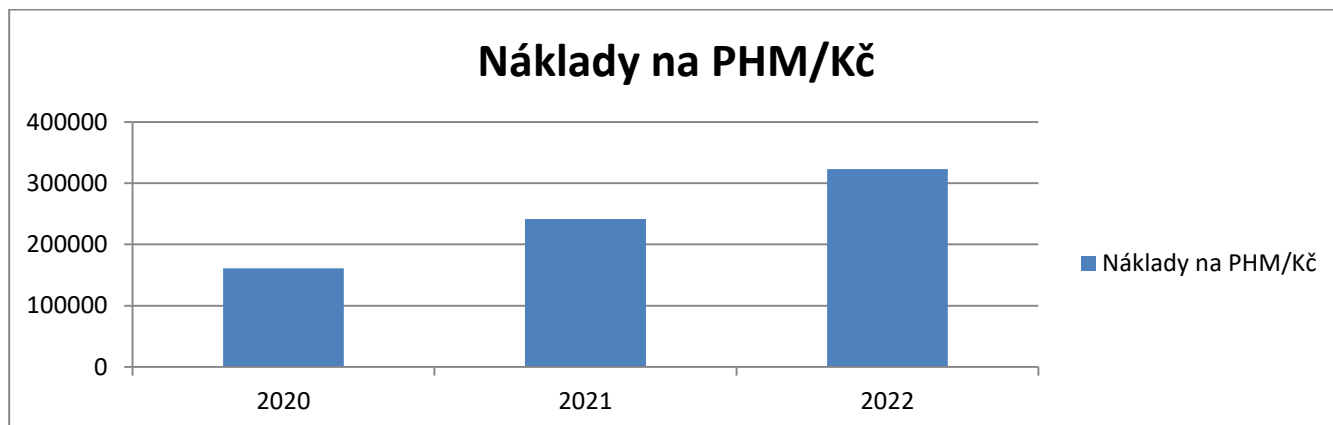
Organizace pro svou činnost využívá celkem 15 služebních vozidel ve stáří od roku 2005 do 2022. Vozový park je průběžně obnovován tak, aby vyhovoval vysokým požadavkům na zajišťování kvalitních sociálních služeb a dále, aby jejich provoz i nadále byl efektivní a hospodárný. V roce 2022 jsme z dotací Středočeského kraje program HUF 2022 pořídili 2 nové služební automobil na zajištění základních činností pro poskytování pečovatelské služby pro lepší dostupnost péče o naše uživatele.

Vozidla pro pečovatelské služby pro přímou péči

ROK	2020	2021	2022
Počet ujetých Km	63 613 Km	92 892 Km	108 204 Km



ROK	2020	2021	2022
Náklady na PHM/Kč	161 013,00 Kč	241 263,90 Kč	323 029,00 Kč







## Vozidlo SENIOR TAXI

ROK	2021	2022
Počet ujetých km	28 334 Km	27 633 Km
Náklady na PHM/Kč	52 732,50 Kč	72 344,87 Kč

## 5. PEČOVATELSKÁ SLUŽBA

### 5.1 Veřejný závazek

1. Poslání pečovatelské služby Posláním pečovatelské služby je poskytovat osobám patřící do cílové skupiny takovou péči, pomoc a podporu prostřednictvím činností pečovatelské služby, aby mohly zůstat doma i v době, kdy potřebují ke svému samostatnému životu v domácím prostředí pomoc druhé osoby a mohly žít i nadále v co největší míře způsobem, na který byly dosud zvyklé.

2. Cílové skupiny Cílová skupina označuje osoby v nepříznivé sociální situaci, se kterými může poskytovatel uzavřít smlouvu o poskytování pečovatelské služby. Jsou to osoby s bydlištěm v Brandýse nad Labem-Staré Boleslavi a v obcích správního obvodu města, které současně splňují následující:

1. Dospělí (18-64 let), senioři (od 65 let), kteří se nacházejí v nepříznivé sociální situaci, tzn., že mají sníženou soběstačnost z důvodu věku, chronického onemocnění nebo zdravotního postižení, jejichž situace vyžaduje pomoc jiné fyzické osoby a tuto pomoc jim nemohou zajistit rodinní příslušníci ani jiné osoby či veřejně dostupné služby.

2. Rodiny s dětmi (od 1 roku do 18 let věku dítěte), tj. rodič (rodiče) s dítětem (s dětmi) se zdravotním postižením, jejichž situace vyžaduje pomoc jiné fyzické osoby a tuto pomoc jim nemohou zajistit rodinní příslušníci ani jiné osoby.

#### 3. Cíle pečovatelské služby

1) Uživatel má takovou míru individuální podpory, aby mohl, i přes svou nepříznivou sociální situaci žít doma, bez nutnosti odejít do pobytového zařízení (např. do domova pro seniory), případně odchod do pobytového zařízení oddálit.

2) Uživatel i nadále žije tak, jak byl zvyklý, s ohledem na svá přání a potřeby.

#### 4. Okamžitá kapacita služby

Níže uvedená kapacita vyjadřuje počet uživatelů, kterým je organizace schopna v jeden okamžik poskytnout péči dle smlouvy o poskytování pečovatelské služby:

– V pracovních dnech od 7:00 do 15:30 hod.: 20 uživatelů

– V pracovních dnech od 15:30 do 22:00 hod.: 2 uživatelé





- O víkendech a svátcích od 7:00 do 22:00 hod.: 2 uživatelé
- SOH (středisko osobní hygieny): v pracovních dnech od 7:30 do 15:00 hod.: 2 uživatelé

Pečovatelská služba je zajišťována denně od 7,00 do 22,00 hod., a to ve stejném rozsahu jak v Brandýse nad Labem-Staré Boleslavi, tak spádových obcích města.

## 5.2 Poskytované úkony a úhrady za pečovatelskou službu

### CENÍK PEČOVATELSKÉ SLUŽBY PLATNÝ OD 1. 1. 2022, Základní činnosti poskytované ve všední dny v době 7:00h-15:30h

<b>ZÁKLADNÍ SOCIÁLNÍ PORADENSTVÍ - POSKYTNUTÍ INFORMACE</b>	
<ul style="list-style-type: none"><li>▪ směřující k řešení nepříznivé sociální situace</li><li>▪ možnost výběru sociální služby a jiných služeb na základě potřeb</li><li>▪ základní práva a povinnosti vzhledem k využívání sociální služby a možnosti veřejně dostupných služeb</li><li>▪ o možné podpoře pečujících osob</li></ul>	ZDRAMA
<b>Činnost/úkon dle zákona o Sociálních službách 108/2006Sb. a vyhlášky 505/2006Sb.</b>	
<b>1. Pomoc při zvládání běžných úkonů péče o vlastní osobu</b>	
▪ Pomoc a podpora při podání jídla a pití	100,-Kč/1 hod
▪ Pomoc při oblékání a svlékání, včetně speciálních pomůcek	100,-Kč/1 hod
▪ Pomoc při prostorové orientaci, samostatném pohybu ve vnitřním prostoru	100,-Kč/1 hod
▪ Pomoc při přesunu na lůžko nebo vozík	100,-Kč/1 hod
<b>2. Pomoc při osobní hygieně nebo poskytnutí podmínek pro hygienu</b>	
▪ Pomoc při úkonech osobní hygieny	100,-Kč/1 hod
▪ Pomoc při základní péči o vlasy a nehty	130,- Kč/1 hod
▪ Pomoc při využití WC	100,-Kč/1 hod
<b>3. Poskytnutí stravy nebo pomoc při zajištění stravy</b>	
▪ Zajištění stravy odpovídající věku, zásadám racionální výživy a potřebám dietního stravování (min. 3 hlavní jídla)	170,- Kč/celkem
▪ Dovož nebo donáška jídla	25,- Kč/1úkon
▪ Pomoc při přípravě jídla a pití	100,-Kč/1 hod
▪ Příprava a podání jídla a pití	100,-Kč/1 hod
<b>4. Pomoc při zajištění chodu domácnosti</b>	
▪ Běžný úklid a údržba domácnosti	130,- Kč/1 hod
▪ Pomoc při zajištění velkého úklidu domácnosti	130,- Kč/1 hod





▪ Údržba domácích spotřebičů	130,- Kč/1 hod
▪ Topení v kamnech (včetně donášky a přípravy topiva, údržby topných zařízení)	130,-Kč/1 hod
▪ Běžné nákupy a pochůzky nákupy = pravidelný nákup základních potravin, ovoce, zeleniny, masa, mycích a úklidových prostředků ve všední dny, dle potřeby běžné pochůzky = zajištění léků u lékaře, recept od lékaře, léky z lékárny, objednání na vyšetření, styk s úřady a poštovní službou, apod.	130,-Kč/1 hod
▪ Donáška vody	130,-Kč/1 hod
▪ Velký nákup (např. týdenní nákup, nákup ošacení a nezbytného vybavení domácnosti, vždy v 1 obchodě = 1 úkon)	115,-Kč/1 hod
▪ Praní a žehlení ložního prádla, popř. jeho drobné opravy	70,- Kč/1 kg
▪ Praní a žehlení osobního prádla, popř. jeho drobné opravy	70,- Kč/1 kg

<b>5. Zprostředkování kontaktu se společenským prostředím</b>	
▪ Doprovázení dětí (pěšky) v rámci města do školy, ▪ školského zařízení, ▪ k lékaři ▪ doprovod zpět	100,- Kč/1 hod.
▪ Doprovázení dospělých (pěšky) v rámci města k lékaři, ▪ na orgány veřejné moci a instituce poskytující veřejné služby ▪ a doprovod zpět	100,- Kč/1 hod.

**Základní činnosti poskytované ve všední dny v době od 15:30h-22:00h, o víkendech a v době, státem uznaných svátcích od 7:00h - 22:00h**

<b>1. Pomoc při zvládnání běžných úkonů péče o vlastní osobu</b>	130,-Kč/1 hod
<b>2. Pomoc při osobní hygieně nebo poskytnutí podmínek pro hygienu</b>	130,-Kč/1 hod
<b>3. Poskytnutí stravy nebo pomoc při zajištění stravy</b>	130,-Kč/1 hod
<b>4. Pomoc při zajištění chodu domácnosti</b>	130,-Kč/1 hod
<b>5. Zprostředkování kontaktu se společenským prostředím</b>	130,-Kč/1 hod

**Cena služby v Ceníku je stanovena za 1 hodinu.**

**Uživatel platí skutečně spotřebovaný čas nezbytný k zajištění konkrétní služby a celého úkonu.**





### Doplňkové činnosti poskytované ve všední dny v době 7:00h-15:00h

SENIOR TAXI	
<ul style="list-style-type: none"><li>jízda po městě Brandýs nad Labem-Stará Boleslav</li><li>jízda poliklinika Jirny</li><li>Jízda do Prahy a zpět</li></ul>	10,-Kč/ 1 nástup 20,-Kč/ 1 nástup 10,- Kč/1 Km

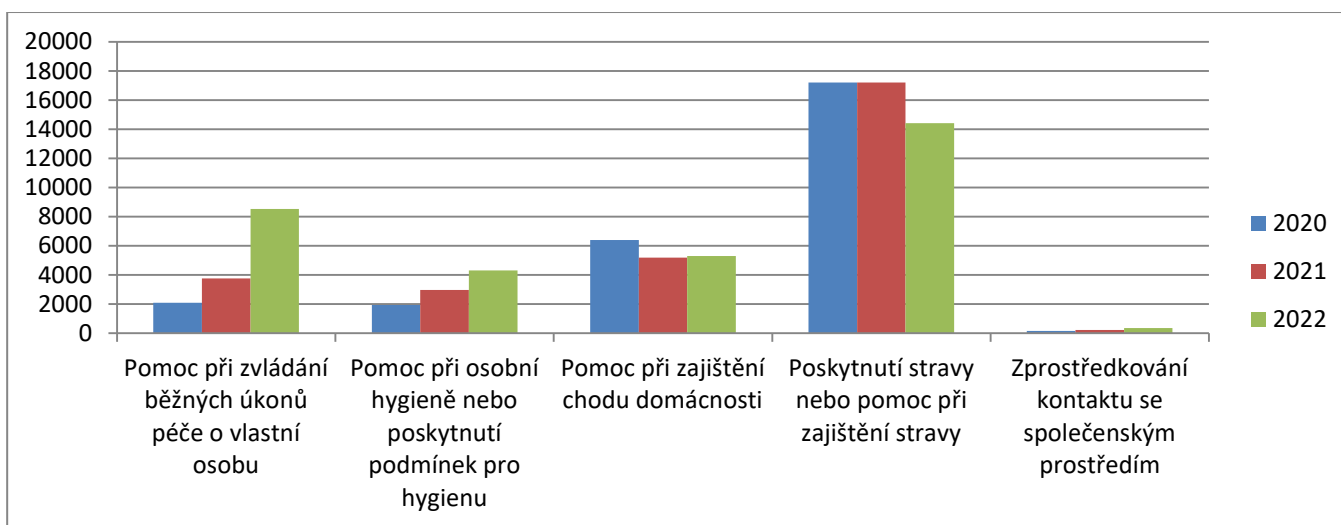
### Doplňkové činnosti poskytované od pondělí do čtvrtka v době 7:00h-15:30h

PRÁDELNA PRO VEŘEJNOST	Od 170,-Kč/1 Kg
------------------------	-----------------

## 5.3 Statistika úkonů

### POČET HODIN PÉČE U UŽIVATELE 2020-2021-2022

ROK	2020	2021	2022
ÚKON	Počet hodin péče	Počet hodin péče	Počet hodin péče
Pomoc při zvládání běžných úkonů péče o vlastní osobu	2 099,50	3 758,22	8 525,08
Pomoc při osobní hygieně nebo poskytnutí podmínek pro hygienu	1 934,82	2 959,14	4 298,89
Pomoc při zajištění chodu domácnosti	6 404,00	5 182,19	5 300,75
Poskytnutí stravy nebo pomoc při zajištění stravy	17 191,00	17 190,00	14 416,00
Zprostředkování kontaktu se společenským prostředím	149,92	217,75	365,34



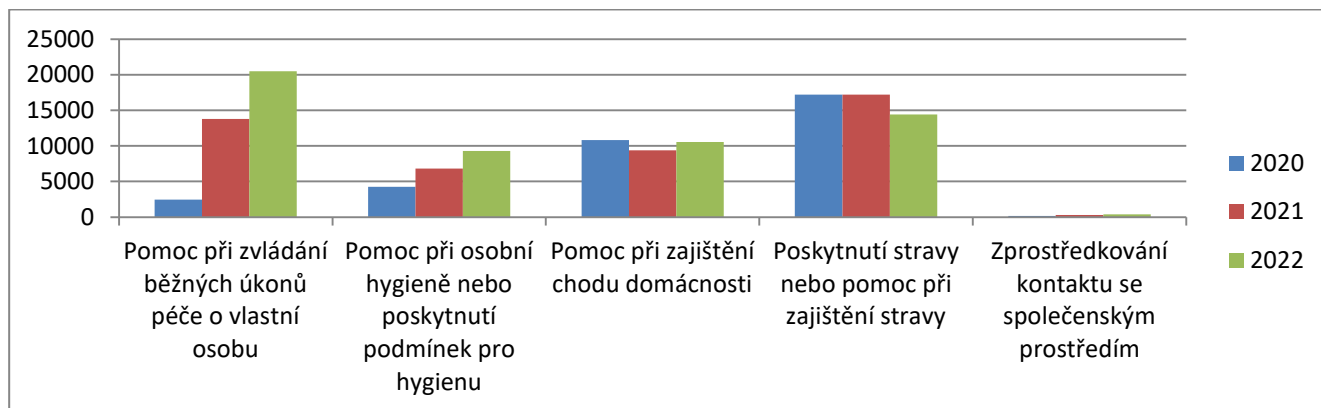
Graf: POČET HODIN PÉČE U UŽIVATELE 2020-2021-2022





### ČETNOST NÁVŠTĚV U UŽIVATELE 2020-2021-2022

ROK	2020	2021	2022
ÚKON	Četnost návštěv	Četnost návštěv	Četnost návštěv
Pomoc při zvládání běžných úkonů péče o vlastní osobu	2465,72	13770,00	20466
Pomoc při osobní hygieně nebo poskytnutí podmínek pro hygienu	4237,00	6805,00	9289,00
Pomoc při zajištění chodu domácnosti	10799,00	9384,00	10546,00
Poskytnutí stravy nebo pomoc při zajištění stravy	17191,00	17190,00	14416,00
Zprostředkování kontaktu se společenským prostředím	179,00	278,00	431,00



Graf: POČET ČETNOST NÁVŠTĚV U UŽIVATELE 2020-2021-2022

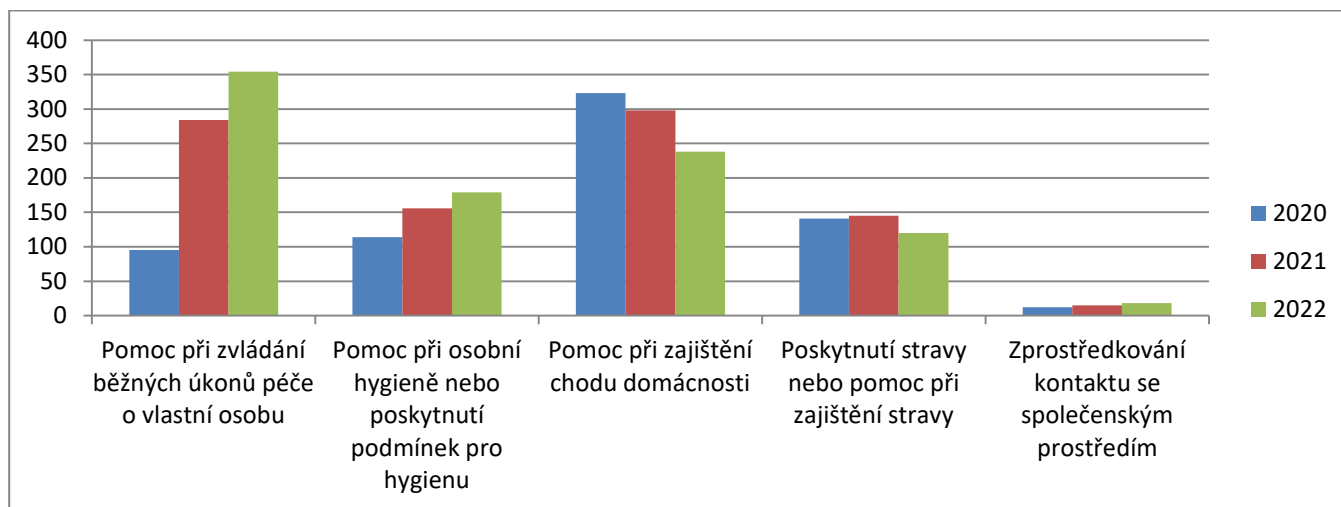
### POČET UŽIVATELŮ PRO JEDNOTLIVÉ ÚKONY 2020-2021-2022

ROK	2020	2021	2022
ÚKON	Počet uživatelů	Počet uživatelů	Počet uživatelů
Pomoc při zvládání běžných úkonů péče o vlastní osobu	95,29	284,00	354,00
Pomoc při osobní hygieně nebo poskytnutí podmínek pro hygienu	114,00	156,00	179,00
Pomoc při zajištění chodu domácnosti	323,00	298,00	238,00
Poskytnutí stravy nebo pomoc při zajištění stravy	141,00	145,00	120,00
Zprostředkování kontaktu se společenským prostředím	12,00	15,00	18,00





**Pečovatelská služba Města Brandýs nad Labem – Stará Boleslav,  
příspěvková organizace, Martinovská 940/26,  
250 01 Brandýs nad Labem – Stará Boleslav**



Graf: POČET UŽIVATELŮ PRO JEDNOTLIVÉ ÚKONY 2020-2021-2022

## 5.4 Vývoj počtu uživatelů

Tab. Počet uživatelů

Rok	Počet uživatelů k 31.12.2020	Počet uživatelů k 31.12.2021	Počet uživatelů k 31.12.2022
2022	207	233	223

Tab. Ukončení péče v roce 2022

Ukončení péče	Počet uživatelů
Úmrtí	35
Domov seniorů	11
Smlouva na dobu určitou	4
Přestěhování k rodině	4
Zlepšení zdravotního stavu, situace, již nemá NSS	24
<b>Celkem</b>	<b>78</b>

Tab. Nárůst péče v roce 2022

Ukončení péče	Počet uživatelů
Brandýs nad Labem	34
Stará Boleslav	13
DPS Brandýs nad Labem	0
DPS Stará Boleslav	2
Spádové obce	12
<b>Celkem</b>	<b>61</b>





Pečovatelská služba Města Brandýs nad Labem – Stará Boleslav,  
příspěvková organizace, Martinovská 940/26,  
250 01 Brandýs nad Labem – Stará Boleslav

Tab. Zastoupení mužů a žen v péči v péči v roce 2022

2022	2022
Muž	Žena
48	175

Tab. Průměrný věk uživatelů v roce 2022

Průměrný věk uživatelů	
Brandýs nad Labem	80
Stará Boleslav	82
DPS Brandýs nad Labem	81
DPS Stará Boleslav	82
Spádové obce	81
<b>Věkový průměr uživatelů pečovatelské služby</b>	<b>81,2</b>

## 5.5 Vývoj péče ve spádových obcích města Brandýs nad Labem-Stará Boleslav

Tab. Porovnání ve spádových obcích roce 2020-2021-2022

Rok	Počet uživatelů	Počet obcí	Počet hodin péče	Úhrada od uživatelů v Kč	Příspěvek obce
2020	31	15	5 060,00	278 880,85 Kč	302 898,00 Kč
2021	155	16	6 492,00	432 290,00 Kč	302 898,00 Kč
2022	188	16	6 428,59	505 692,12 Kč	433 118,00 Kč

### Spádové obce města Brandýs nad Labem-Stará Boleslav

2020	2021	2022
BOREK	BOREK	BOREK
BRÁZDIM	BRÁZDIM	BRÁZDIM
DŘEVČICE	DŘEVČICE	DŘEVČICE
DŘÍSY	DŘÍSY	DŘÍSY
HLAVENEC	HLAVENEC	HLAVENEC
HOVORČOVICE	HOVORČOVICE	HOVORČOVICE
KÁRANÝ	KÁRANÝ	KÁRANÝ



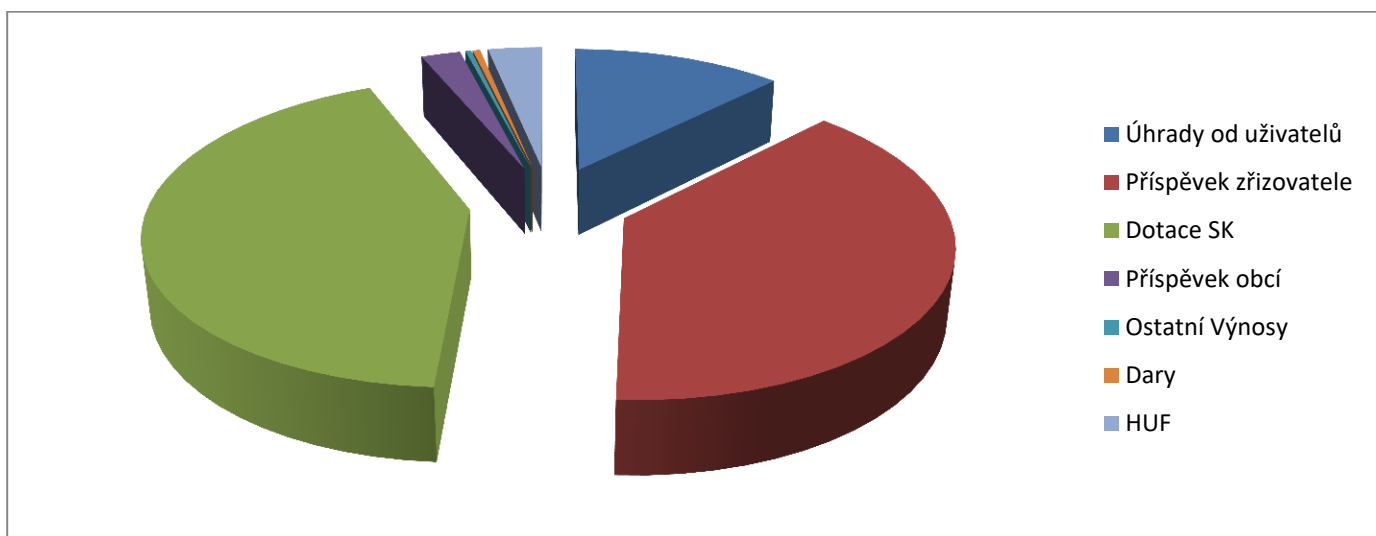


KŘENEK	KŘENEK	KŘENEK
KONĚTOPY	KONĚTOPY	KONĚTOPY
KOSTELNÍ HLAVNO	KOSTELNÍ HLAVNO	KOSTELNÍ HLAVNO
LHOTA	LHOTA	LHOTA
MRATÍN	MRATÍN	MRATÍN
NOVÝ VESTEC	NOVÝ VESTEC	NOVÝ VESTEC
RADONICE	RADONICE	RADONICE
SKORKOV	SKORKOV	SKORKOV
SUDOVO HLAVNO	SUDOVO HLAVNO	SUDOVO HLAVNO
VELEŇ	VELEŇ	VELEŇ
ZÁPY	ZÁPY	ZÁPY
ZÁRYBY	ZÁRYBY	ZÁRYBY

## 5.6 Výnosy za rok 2022

Úhrady od uživatelů	Příspěvek zřizovatele	Dotace SK	Příspěvek obcí	Ostatní výnosy	Dary	HUF
2 308 611,34 Kč	7 100 000 Kč	7 902 500 Kč	433 118 Kč	60 810 Kč	82 500 Kč	600 000 Kč

Výnosy pečovatelské služby 2022 celkem



Graf: Výnosy příspěvkové organizace 2022

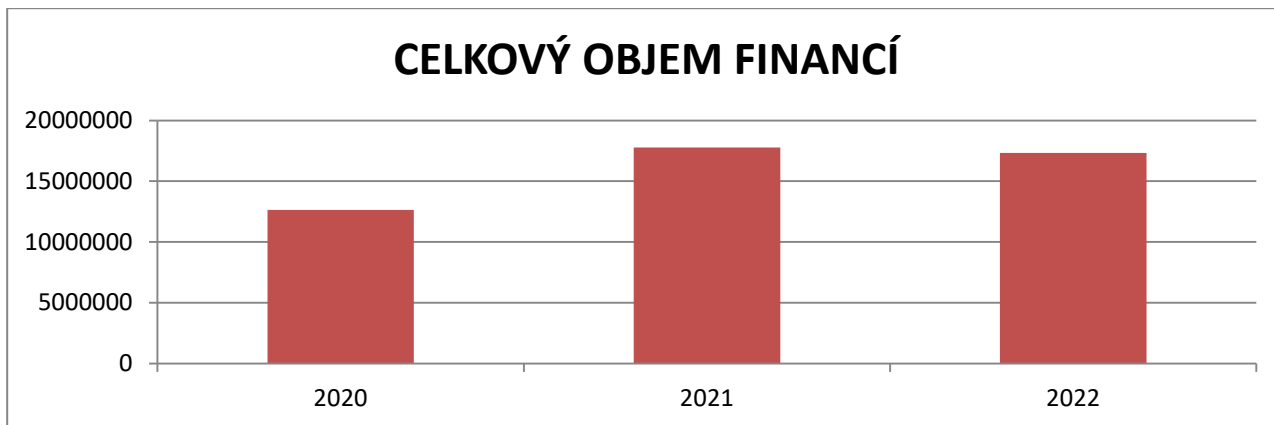
VÝROČNÍ ZPRÁVA 2022





## 5.7 Náklady 2020-2021-2022

CELKOVÉ OBJEM FINANČÍ 2020	CELKOVÉ OBJEM FINANČÍ 2021	CELKOVÉ OBJEM FINANČÍ 2022
12 636 368,51 Kč	17 777 927,00 Kč	17 341 723,72 Kč



Graf: Porovnání celkového objemu financí 2020-2021-2022

Výnos služby 2020	Výnos služby 2021	Výnos služby 2022
46 797,41	258 044,91	0,00 Kč



Graf: Porovnání výnosů 2020-2021-2022

## 6.8 Příspěvek zřizovatele na pečovatelskou službu + SENIOR TAXI

Rok	Příspěvek zřizovatele na provoz	Příspěvek zřizovatele na investice	Příspěvek zřizovatele celkem
2020	5 445 676,00	1 054 324,00	6 500 000,00
2021	7 100 000,00	119 790,00	7 219 790,00
2022	7 100 000,00	0,00	7 100 000,00





---

## 6 DOPLŇKOVÁ ČINNOST 2022

V roce 2022, jsme za podpory města Brandýs nad Labem-Stará Boleslav poskytovali službu SENIOR TAXI. A PRÁDELNU PRO VEŘEJNOST.

### 6.1 Doplnková činnost SENIOR TAXI

#### Cíl služby SENIOR TAXI

Zajistit občanům města Brandýs nad Labem-Stará Boleslav nad 65 let, nebo občanům se zdravotním postižením dopravu zejména k lékaři, za nákupy či na úřady v případě, že nemohou volit jiný způsob dopravy, obávají se náledí, nebo potřebují doprovod.

Činnost nenahrazuje úkony pečovatelské služby.

#### Cílová skupina

- Senioři nad 65 let
- Občané se zdravotním postižením bez omezení věku

Místní dostupnost město Brandýs nad Labem-Stará Boleslav – Masarykovo náměstí, Mariánské náměstí, Nemocnice BnL, Poliklinika, lékaři, pošty, hřbitovy, místní nákupní centra, místní obchody, DPS, Městské komunitní centrum, další instituce a úřady v rámci města. Akce Volnočasových aktivit pro seniory v rámci města a vzdálená poliklinika Jirny.

#### Časová dostupnost:

Pracovní dny od 7,30 do 15,00 hod. (pokud se obě strany nedohodnou jinak)

Jak lze dopravu objednat? Nejméně jeden pracovní den předem do 12,00 hod., a to telefonicky, SMS zprávou či e-mailem, pokud se obě strany nedohodnou jinak.

#### Cena SENIOR TAXI

1 jízda město Brandýs nad Labem-Stará Boleslav	10Kč
1 jízda poliklinika Jirny	20Kč

- Možnost rozšíření služby o doprovod PS (dle platného ceníku PS)
- Možnost čekání na klienta (cena dle platné kalkulace 150Kč/h)
- Možnost dovozu klientů do Prahy – lékaři, na úřad, aj. 10Kč/Km

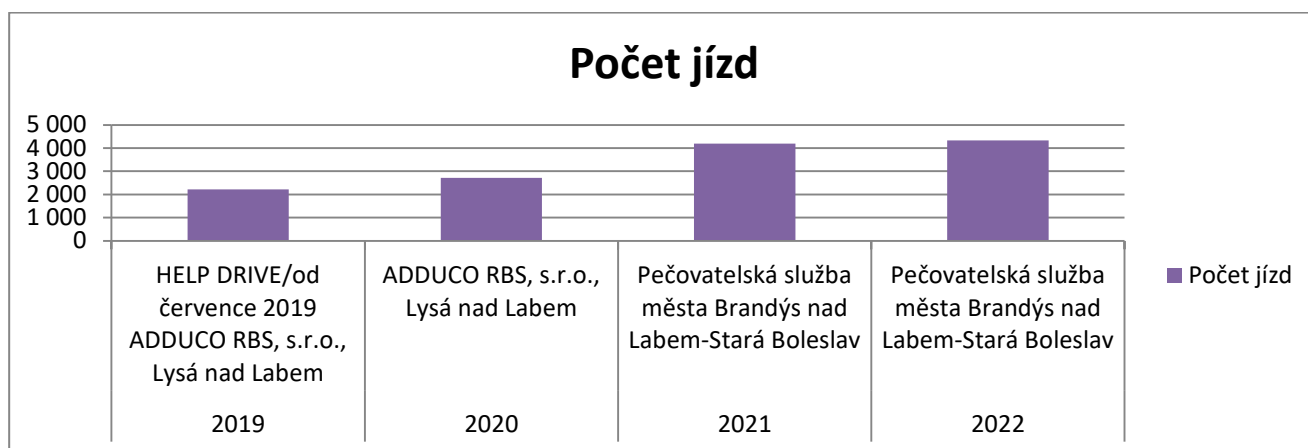
Dle ohlasu klientů služby SENIOR TAXI, jsou s poskytováním od pečovatelské služby velmi spokojeni. Služba je hojně využívána a hodnocena kladně, jako služba města pro občany města.





**Pečovatelská služba Města Brandýs nad Labem – Stará Boleslav,  
příspěvková organizace, Martinovská 940/26,  
250 01 Brandýs nad Labem – Stará Boleslav**

SENIOR TAXI		
ROK	POSKYTOVATEL	POČET JÍZD
2019	HELP DRIVE/od července 2019 ADDUCO RBS, s.r.o., Lysá nad Labem	2 213
2020	ADDUCO RBS, s.r.o., Lysá nad Labem	2 711
2021	Pečovatelská služba města Brandýs nad Labem-Stará Boleslav	4 194
2022	Pečovatelská služba města Brandýs nad Labem-Stará Boleslav	4 337



Graf: Porovnání počtu jízd 2019-2020-2021-2022

## 6.2 Doplnková činnost PRÁDELNA PRO VEŘEJNOST

### Cíl služby PRÁDELNA PRO VEŘEJNOST

Našimi zákazníky jsou občané města, kteří potřebují službu praní, žehlení a mandlování prádla. Vzhledem k umístění prádelny v DPS, bude zajištěn svoz prádla přímo k zákazníkovi. Prádelna PSBB je určena primárně občanům města a malým podnikatelům. Prádelna je otevřena od pondělí do čtvrtka od 7:00 do 12:00 a od 12:30 do 15:30. Cena za 1 Kg vypraného a vyžehleného prádla je 170,00 Kč.

Naše služby:

- Praní prádla
- Žehlení a mandlování prádla
- Osobní příjem a výdej prádla na adrese zákazníka

PRÁDELNA PRO VEŘEJNOST		
ROK	VYPRANÝCH Kg PRÁDLA	TRŽBA
2022	53,00 Kg	9 010,00 Kč





---

## 7 VÝSLEDEK SHODNOCENÍ NAŠICH SLUŽEB

### 7.1 Výsledek hodnocení naší služby uživateli

Dotazníkového šetření se zúčastnilo 75 uživatelů oproti 160 osloveným, což je 47%. Tato slabá účast nás mrzí a budeme se snažit více motivovat uživatele k hodnocení naší služby v roce 2023.

Na první otázku: Jste spokojen/a se službami od naší Pečovatelské služby, které Vám poskytujeme? Odpovědělo kladně 72 uživatelů, což je 96% ze všech odpovědí. Na další otázku, týkající se rozsahu poskytovaných služeb, jsme se chtěli dozvědět, zda uživatelé vědí co jim poskytujeme a zda se péče posunuje do komplexní roviny – to je více úkonů. Tato otázka nám naznačila, že i když odpovídá necelá polovina našich uživatelů, jsou informováni o službách a jejich nastavení.

Na otázku, zda jsou služby PS, pro uživatele dostačující, odpovědělo 89 respondentů, že ano. 0,04% uživatelů odpovědělo, že ne, ale neudalo žádné vysvětlení, na což se nedá adekvátně reagovat. Další otázka se zabývala přístupem pracovníků PS, kdy měli uživatele ohodnotit pracovníky 1-5, jako ve škole. Z hodnocení vyplývá, že výborně pracuje 88% pracovníků, chvalitebně 11% a hodnocení dobře neboli za 3 byl 0,01 pracovník. K hodnocení této otázky bylo připojeno 9 pochval pro pracovníky.

Otázka týkající se možnosti stížnosti na službu odpovědělo 87% uživatelů, že ano, 0,03 odpovědělo, že neví a zdrželo se 0,2 uživatelů. K této otázce byla připojena odpověď, že není důvod si stěžovat. Do podotázky, kam mohli respondenti vepsat pochvalu nebo podnět či postřeh napsalo 9 uživatelů, že PS chválí a spokojenost vyjádřilo 5 uživatelů, zde byli také jmenováni pracovníci, kteří byli pochváleni.

Na otázku o provozní době, respektive době pečování od 7:00 do 22:00 hodin denně, nám bylo odpovězeno, že 88% je s takovou dobou spokojeno, nikdo není nespokojen.

Další otázkou, jsem se chtěli dozvědět, zda naši uživatelé využívají i jiné služby, které jim pomáhají. Dozvěděli jsme se že, 14 uživatelů využívá služby domácí zdravotní péče (HOME CARE).

Poslední otázka směřovala na to, zda by nás naši uživatelé doporučili jejich příbuzným a známým, abychom se o ně starali, kdy jsme se dozvěděli že, 93% našich uživatelů by naše služby doporučilo, ne nedal nikdo, za což moc děkujeme. Bereme to jako velkou pochvalu, doporučení a potvrzení, že službu děláme dobře.

Jedinou negativní připomínkou bylo poskytování obědů, respektive vývařovny, ze které odebíráme obědy, což budeme v roce 2023 řešit a službu zásadně eliminovat.





## 7.2 Výsledek hodnocení naší služby osobami blízkými uživateli

Celkem bylo rozesláno 50 dotazníků a vrátilo se 20 vyplněných dotazníků. Někteří si nevyzvedli dotazníky u svých blízkých. Někteří vyplnili své poznatky do dotazníku určenému uživatelům. Malý zájem prisuzujeme i skutečnosti, že dotazník rodinným příslušníkům byl v roce 2022 předáván poprvé. Výsledkem je vrácení 40% dotazníků, z kterých vyplývá, že 90% rodinných příslušníků je se službou spokojeno na 1 to je výborně a 1 na 2, což je chvalitebně a 1 známka 3 hodnocena jako dobře. 95% je spokojeno s přístupem pracovníků, hodnoceny na 1 a 5 % na známku 2. Výtka ani slovní hodnocení nebylo zaznamenáno žádné.

Výslovná pochvala naší práce a pracovníků, byla ze strany rodinných příslušníků udělena v 10 případech, což je 50% z odevzdaných dotazníků. Z toho usuzujeme, že rodinní příslušníci jsou rádi, že se jejich blízkým věnujeme a že jim poskytujeme služby.

## 7.3 Výsledek hodnocení naší služby spolupracujícími obcemi, městy, městysy

Všechny obce/města byly spokojeni s nabízenými službami, naše pečovatelská služba byla pro města a obce přínosem a všichni jsou s naší prací spokojeni. Naše nabídka je pro 11 měst a obcí dostačující a 1 město Brandýs nad Labem-Stará Boleslav by uvítalo rozšíření služeb o odlehčovací službu a Denní stacionář.

Obce Brázdim, Dřísy, Konětopy a Záryby byly osloveny telefonicky a naše služba byla ubezpečena, že je vše v pořádku a že jsou s naší s ní spokojeni. Důvodem neodeslání dotazníku spokojenosti, byl nedostatek času v důsledku voleb.

## 8 DARY A DÁRCI

V roce 2022 jsme obdrželi několik sponzorských darů, které jsme využili pro rozvoj naší služby. Všem dárcům a podporovatelům patří obrovský dík za jejich podporu a solidaritu.

Rok	Dary
2021	44 687,00 Kč
2022	82 500,00 Kč





## **9 POSKYTOVÁNÍ INFORMACÍ PODLE ZÁKONA O SVOBODNÉM PŘÍSTUPU K INFORMACÍM**

Výroční zpráva za rok 2020 o činnosti v oblasti poskytování informací podle § 18 zákona č. 106 / 1999 Sb., o svobodném přístupu k informacím v platném znění:

Dle § 18 odst. 1 písm. a) – nebyla podána žádná žádost o informace.

Dle § 18 odst. 1 písm. b) – nebylo podáno žádné odvolání proti rozhodnutí.

Dle § 18 odst. 1 písm. c) – nebyl v oblasti poskytování informací soudně řešen žádný případ.

Dle § 18 odst. 1 písm. d) – nebyly poskytnuty žádné výhradní licence.

Dle § 18 odst. 1 písm. e) – nebyly podány žádné stížnosti.

Dle § 18 odst. 1 písm. f) – vedoucí a administrativní pracovníci vyřizují pravidelně ústní žádosti o poskytnutí informací z oblastí souvisejících s jejich činností.

Počet těchto žádostí o poskytnutí informací není, v souladu s ustanovením § 13 odst. 3 uvedeného zákona, evidován. Výroční zpráva dle této kapitoly je zveřejněna na webových stránkách organizace pod záložkou Povinně zveřejňované informace.